

Załącznik nr 2 do zapytania ofertowego 2023.8

WYMAGANIA TECHNICZNE

Kurtka dla uczniów realizujących projekt resortu Obrony Narodowej

1 Opis ogólny wyrobu

Opis ogólny kurtki

Kurtka z dopinanym kapturem, zapinana jest z przodu na rozdzielny, dwusuwawkowy zamek błyskawiczny. Zapięcie przodów osłonięte jest listwą zewnętrzną zapinaną na zatrzaski konfekcyjne. Kurtka od wewnątrz odszyta jest podszewką bez ocieplenia. Kieszenie boczne kurtki, są skosne, cięte, zapinane na zamki błyskawiczne oraz patki z odcinkiem taśmy samoszczepnej. Kofmierz kurtki wykonany jest w kształcie podwyższonej stójki z kieszenia w tylnej części służącą do schowania kaptura do wewnątrz. Kieszeń stójki zapinana jest w trzech miejscach na komplety taśm samoszczepnych umieszczone wewnątrz. Kaptur dopinany jest do podkoju szyi za pomocą zamka błyskawicznego. Do podkoju szyi wiesz jest listwa z zamkiem błyskawicznym do przypięcia kaptura. Kaptur regulowany jest w części twarowej i w tyle wysokości kaptura tworzy imitację daszka. Na lewym przodzie kurtki u góry naszyty jest prostokąt z taśm samoszczepnej przeznaczony do umieszczenia oznaki stopnia. Na prawym przodzie kurtki u góry naszyty jest prostokąt z taśm samoszczepnej przeznaczony do umieszczenia oznaki stopnia. Na prawym przodzie kurtki u góry naszyty jest prostokąt z taśm samoszczepnej przeznaczony do zamocowania oznak rozpoznawczych. Rękaw jest dwuczęściowy, wykończony w dole mankietem, w który wprowadzona jest taśma elastyczna do regulacji obwodu z patką zapinaną na odcinek taśmy samoszczepnej. Obwód kurtki w dole regulowany jest za pomocą taśmy elastycznej wszytej po obu stronach szwów bocznych kurtki. Uwaga: W przypadku produkcji kurtki z tkaniny laminowanej szwy kurtki są przestępnowane i podklejone taśmą uszczelniającą.

2 Wymagania techniczne

2.1 Wykaz materiałów zasadniczych i dodatków

Zestawienie podstawowych materiałów zasadniczych i dodatków przedstawiono w tablicy 1.

Tablica 1

Lp.	Nazwa materiału	Typ, rodzaj, charakterystyka materiału	Oznaczenia i wymagania wg
1	Materiał zasadniczy kurtki	dwuwarstwowy laminat z membraną PTFE, z poliestrową tkaniną zewnętrzną w kolorze jasnozielonym	Załącznika A
2		bawełniano-poliestrowa tkanina barwiona na kolor jasnozielony z antrą WDP	Załącznik B
3	Taśma do uszczelniania	taśma do podklejania szwów o szerokości 22,0 mm wykonana z membrany PTFE	Załącznika C, tablicy C.1
4	Włóknina bez kleju	włóknina polipropylenowa	specyfikacji technicznej producenta
5	Podszewka	podszewka wiskozowa w kolorze dostosowanym do koloru tkaniny zasadniczej	specyfikacji technicznej producenta
6	Sznurek elastyczny	sznurek elastyczny z oplotem w kolorze dostosowanym do koloru tkaniny zasadniczej o średnicy 0,3 cm	specyfikacji technicznej producenta
7	Oczko	mosiężne oczko oksydowane o średnicy wewnętrznej 0,5 cm	
8	Zatrząsk konfekcyjny	mosiężny oksydowany zatrząsk konfekcyjny typu S z płaską główką o średnicy 15,2 mm	specyfikacji technicznej producenta

Niniejsza dokumentacja jest własnością Skarbu Państwa reprezentowanego przez Ministra Obrony Narodowej.

Tablica 1 (ciąg dalszy)

Lp.	Nazwa materiału	Typ, rodzaj, charakterystyka materiału	Oznaczenia i wymagania wg
9		dwusuwkowy zamek błyskawiczny z tworzywa sztucznego, średnicząstkowy, rozdzielny w kolorze dostosowanym do koloru tkaniny zasadniczej - przód kurтки	
10	Zamki błyskawiczne	zamek błyskawiczny z tworzywa sztucznego, średnicząstkowy, rozdzielny w kolorze dostosowanym do koloru tkaniny zasadniczej - kaptur kurтки	specyfikacji technicznej producenta
11		zamek błyskawiczny z tworzywa sztucznego, średnicząstkowy, jednostronnie nierozdzielny w kolorze dostosowanym do koloru tkaniny zasadniczej – kieszenie kurтки	
12		nici rdzanilowe poliestrowo-poliastrowe, o masie llnowej 45±5 tex i minimalnej sile zrywającej 17 N, w kolorze dostosowanym do koloru tkaniny zasadniczej	
13	Nici odzieżowe	nici z włókien poliestrowych odcinkowych o masie llnowej 30±3 tex i minimalnej sile zrywającej 8,2 N, w kolorze dostosowanym do koloru tkaniny zasadniczej do przesyć overlockiem	PN-EN-12590:2002 PN-ISO-1139:1998
14		pętelkowe i haczykowe taśmy samoszczepne w kolorze dostosowanym do koloru tkaniny zasadniczej o szerokości 2,0 cm.	
15	Taśmy samoszczepne	pętelkowe i haczykowe taśmy samoszczepne w kolorze dostosowanym do koloru tkaniny zasadniczej o szerokości 2,5 cm.	PN-EN 12240:1999 + AC
16		pętelkowa taśma samoszczepna w kolorze dostosowanym do koloru tkaniny zasadniczej o szerokości 10,0 cm	Załącznika C tablicy C.2
17	Taśma elastyczna	taśma elastyczna w kolorze dostosowanym do koloru tkaniny zasadniczej o szerokości 4,0 cm	Załącznika C tablicy C.2 producenta
18	Taśmy kontekcyjne	taśma bawełniana o szerokości 1,0 cm w kolorze dostosowanym do koloru tkaniny zasadniczej	Załącznika C tablicy C.3 producenta
19	Słopery	jednosprężynkowy słoper, wykonany z tworzywa sztucznego, małowy w kolorze dostosowanym do koloru tkaniny zasadniczej	
20	Końcówka sznurka	zabezpieczenie sznurka elastycznego z tworzywa sztucznego matowe w kolorze dostosowanym do koloru tkaniny zasadniczej	Załącznika C tablicy C.3 specyfikacji technicznej producenta
21	Zyłka	żyłka usztywniająca daszek kaptura o średnicy 0,2 cm	

2.2 Rodzaje szwów i ściegów maszynowych

Szwy oznaczone wg PN-P-84501:1983 Wyroby kontekcyjne - Szwy - Klasyfikacja i oznaczenia, ściegi wg PN-P-84502:1983 Wyroby kontekcyjne - Ściegi - Klasyfikacja i oznaczenia.

- Wymagane gęstości ściegów:
- ślebnowych i łączących: 30 ÷ 35 ściegów / 1dm;
 - overlockowych 3 - nitkowych i 5 - nitkowych: 30 ÷ 35; ściegów / 1dm.

Wszystkie szwy ślebnowe na początku i na końcu zamocować przesyćciem włóczynym celem zabezpieczenia przed praniem. Niedopuszczalne jest wykonywanie ściegów o nieprawidłowym przeplacie nici i naprężeniu nitów tworzących szew.

Miejsce wykonania i wymagania dla przesyć ryglowych:

- na końcach listewek kieszeni bocznych w kurtee.

2.3 Parametry klejenia (w przypadku produkcji kurтки z laminatu)

Zalecane jest podklejanie szwów z użyciem dolnej silikonowej rolki dociskowej. Parametry ustawienia urządzenia do podklejania wg zaleceń producenta materiału zasadniczego. Wymagane jest dokonanie kontroli jakości podklejonych szwów.

Stosowane parametry ustawienia urządzenia do podklejania szwów:

- prędkość przesuwu taśmy – (2,0 + 2,5) m/min dla szwów podklejanych po łukach i (2,5 + 2,9) m/min dla szwów podklejanych na prostym odcinku,
- temperatura – (530 + 540) °C, przy prędkości przesuwu taśmy – (2,0 + 2,5) m/min i (540 + 580) °C przy prędkości przesuwu taśmy – (2,5 + 2,9) m/min,
- docisk rolki – (3,0 + 3,5) bar;
- przepływ powietrza przez grzałkę – 0,4 bar.

Wymagane jest dokonanie kontroli jakości wykonania podklejania szwów zgodnie z zaleceniami producenta materiału zasadniczego.

Wymagania użytkowe podklejonych szwów taśmą uszczelniającą podano w tablicy 2.

Tablica 2

Lp.	Wyszczególnienie	Jednostka miary	Wymagania	Oznaczenie i metoda badania wg
1	Wymagania dla szwów podklejonych taśmą uszczelniającą			
1.1	Wytrzymałość szwów, nie mniej niż:	N	225	PN-EN ISO 13935-2:2002
1.2	Wodoszczelność szwów podklejonych przed i po 5 praniach wodnych, nie mniej niż:	cm	200	PN-EN 20811 PN-ISO 811:1997 PN-EN ISO 6330:2002 procedura 3A
1.3	Trwałość podklejania taśmą uszczelniającą	-	brak delaminacji warstw materiału w zakresie większym od 5 mm	wizualna ocena prób po badaniach wodoszczelności

2.4 Dopuszczalne szturowanie elementów

W wyrobie nie dopuszcza się szturowania elementów.

2.5 Tabela Klasyfikacji wielkości

W dokumentacji podano jedynie wymiary dla wielkości średniej kurтки dla osoby dorosłej (102+110/174+178), dla młodzieży zasadniczy sposób wykonywania to szycie mlarowe.

3 Zestawienie elementów składowych

Zestawienie elementów składowych przedstawiono w tabeli 3.

Tabela 3		Tabela 3	
Rodzaj materiału	Lp.	Nazwa elementu	Ilość
Kurtka			
Materiał zasadniczy	1	przód prawy	1
	2	przód lewy	1
	3	tył	1
	4	rękaw wierzchni	2
	5	rękaw spodni	2
	6	mankiet	2
	7	pałka mankietu	2
	8	przód kaptura	1
	9	tył kaptura	1
	10	pałka regulacji wielkości kaptura	1
	11	odszyście przodu kaptura	1
	12	tunel kaptura	1
	13	zapięcie kaptura	4
	14	plisa przodu wierzchnia	1
	15	plisa przodu spodnia (w przypadku produkcji kurtki z laminatu)	1
	16	plisa doszywana do przodu lewa	1
	17	plisa doszywana do przodu prawa	1
	18	obłożenie przodu	2
	19	stójka wewnętrzna	1
	20	stójka spodnia	1
	21	stójka wierzchnia	1
	22	uchwyty do suwaków zamków błyskawicznych i wieszak	5

Tabela 3 (ciąg dalszy)

Rodzaj materiału	Lp.	Nazwa elementu	Ilość
Materiał zasadniczy	23	listewka kieszeni bocznych	2
	24	listwa pod górnym odcinkiem zamka przodu	1
	25	plisa do dopięcia kaptura	2
Razem			40
Podszewka	26	przód prawy	1
	27	przód lewy	1
	28	tył	1
	29	rękaw wierzchni	2
	30	rękaw spodni	2
	31	odszyście stojki spodniej	1
	32	worek kieszeni bocznych większy	2
	33	worek kieszeni bocznych mniejszy	2
	Razem		

4 Opis wykonania

Podstawowe operacje wykonania kurtki przedstawiono w tabeli 4.

Tablica 4

Lp.	Rodzaj operacji	Oznaczenie szwu i ścięgu	Wymagania i uwagi
1	Rodzki materiał	-	wg szablonów i układów kroju
2	Podklejanie wykrojów	-	parametry klejenia wg zaleceń producenta wkładów odzieżowych oraz prądu podklejania
WYKONANIE KURTKI			
Kaptur			
3	Naszycie elementu taśmy samoszczepnej na wykroj paki regulacji wielkości kaptura, dół tyłu i zamknięcie	5.04.03/301.301	wg szablonu pomocniczego, szerokość szwu 0,2 cm od krawędzi
4	Wykonanie paki regulacji wielkości kaptura	1.01.01/301 + 1.06.01/301 + 6.05.01/301	szerokość szwu 0,2 cm od krawędzi
5	Naszycie elementu taśmy samoszczepnej na tylną część kaptura	5.04.03/301	wg szablonu pomocniczego, szerokość szwu 0,2 cm od krawędzi
6	Naszycie paki regulacji wielkości na tylną część kaptura i wykonanie szwu ślebnowego	5.04.01/301 + 5.05.01/301	wg szablonu pomocniczego, szerokość szwu ślebnowego 0,7 cm od krawędzi
7	Wykonanie tunelu służącego do wciągnięcia sznurka elastycznego	6.02.01/301	szerokość szwu 0,7 cm od krawędzi
8	Odszycie przedniej części kaptura i odszycia przodu oraz wykonanie szwu ślebnowego	1.01.01/301 + 2.02.01/301	odszycie elementy wywrócić, wg szablonu pomocniczego zamocować w tunelu żyłkę usztywniającą daszek, szerokość tunelu 0,7 cm, szerokość szwu ślebnowego 0,2 cm od krawędzi
9	Wykonanie szwu imitującego tylną krawędź daszka	1.01.01/301	wg szablonu pomocniczego
10	Doszycie zapleć do wierzchniej i spodniej części kaptura oraz wykonanie szwu ślebnowego	1.01.01/301 + 2.02.01/301	w szwie doszycia zaplecia do wierzchu wg szablonu pomocniczego podłożyć pętelki z taśmą samoszczepnej, szerokość szwu ślebnowego 0,2 cm od krawędzi
11	Naszycie zamka błyskawicznego na tylną spódnią część kaptura	1.01.01/301	wg szablonu pomocniczego
12	Wykonanie szwu ślebnowego	1.01.01/301	szerokość szwu ślebnowego 0,2 cm od krawędzi
Klaszenie boczne przodu			
13	Wykonanie uchwytów do suwaków zamków błyskawicznych i zamocowanie ich na suwakach	8.06.02/301.301 + 1.01.01/301	szerokość szwu 0,2 cm od krawędzi, zamocować na suwakach zamków błyskawicznych zapleć: przodu, klaszenie bocznych, kieszeni wewnętrznej i prawego dopięcia bliżej ocieplacza, długość uchwytów 5,0 cm
14	Wykonanie listewki kieszeni bocznej	1.06.02/301.301	doszyc taśmę samoszczepną do spodniej części listewki (naczyki), listewkę złożyć na pół, odszyc listewkę kieszeniową, wywrócić i przesiębnować przeganiem w odległości 0,2 cm od krawędzi

Tablica 4 (ciąg dalszy)

Lp.	Rodzaj operacji	Oznaczenie szwu i ścięgu	Wymagania i uwagi
15	Naszycie listewki kieszeni bocznej na przody	2.02.03/301.301	wg szablonu pomocniczego, naszyć listewki kieszeni na przody, worek większy kieszeni bocznych doszyć do taśmy zamka błyskawicznego
16	Wykonanie otworu kieszeni bocznej	2.02.03/301.301	doszyc zamek w miejscach oznaczonych, przeciąć otwór kieszeniowy, wywrócić zamek do lewej strony, powstale trójkąty zamocować od wewnętrznej stronie przesyłaniem włóczyn, listewkę z workiem przewiąnąć przesiębnować po listewce w odległości 0,7 cm od krawędzi, doszyć worek kieszeniowy do krawędzi taśmy zamkowej z jednej i z drugiej strony, wykonać szew ślebnowy 0,2 cm od krawędzi przewinięcia, doszyć taśmę samoszczepną w dolnej części kieszeni (pętelki)
17	Zeszywanie worków kieszeniowych	1.01.03/401.504	wg znaków na wykrojach
18	Nasiebrowanie listewki kieszeni dołem i górą	1.01.01/301.301	wykonać podwójny szew ślebnowy, szerokość szwu 0,2 cm i 0,7 cm od krawędzi
19	Wykonanie szwów ryglujących	.323	wykonane na dole szwu ślebnowego i na górze nasiebrowanie listewki skośnie do początków szwów, szwy ryglowe o długości 1,0 cm
Rękawy			
20	Naszycie prostokąta taśmy samoszczepnej (naczyki) na rękę mankietu	5.04.03/301.301	wg szablonu pomocniczego, szerokość szwu 0,2 cm od krawędzi, długość prostokąta 5,5 cm
21	Naszycie prostokąta taśmy samoszczepnej (pętelki) na mankiet	5.04.03/301.301	wg szablonu pomocniczego, szerokość szwu 0,2 cm od krawędzi, długość prostokąta 14,0 cm
22	Wykonanie paki mankietu	1.01.01/301 + 1.06.01/301 + 6.05.01/301	wg szablonu pomocniczego, szerokość szwu 0,7 cm od krawędzi
23	Doszycie paki do wykroju mankietu	1.01.01/301	wg szablonu pomocniczego
24	Zamocowanie taśmy elastycznej w mankiecie	1.01.01/301	wg szablonu pomocniczego
25	Wykonanie dołu mankietu	7.15.04/301.301.301	spód mankietu podwinąć i przesiębnować przez taśmę gumową trzykrotnie w równych odległościach, odległość między szwanami ślebnowymi 1 cm, w miejscu bez taśmy elastycznej wykonać szew ślebnowy o szerokości 0,2 cm od krawędzi
26	Naszycie elementów taśmy samoszczepnej (pętelki) na rękawy (do przypięcia oznaki)	5.04.03/301.301	wg szablonu pomocniczego, wymiar naszywanego elementu z taśmą samoszczepnej: (wymiar taśmy samoszczepnej pętelkowej 10 x 10 cm)
27	Wykonanie rękawów	2.02.03/301.301	rękawy złożyć po szwie lokciowym, wywrócić, szew przelobzyć na tył i przesiębnować w odległości 0,2 cm od linii szwu zeszywania
Skółka			
28	Wykonanie odszycia zamka błyskawicznego kaptura	1.01.01/301 + 1.06.01/301 + 6.05.01/301	szerokość szwu 0,2 cm od krawędzi, z podłożeniem drugiej części zamka błyskawicznego bez suwaka do przypięcia kaptura

Tablica 4 (ciąg dalszy)

Lp.	Rodzaj operacji	Oznaczenie szwu i ścięgu	Wymagania i uwagi
29	Naszycie prostokątów pętelkowej taśmy samoszczepnej na stojkę wewnętrzną i odszycie zamka błyskawicznego kaptura oraz odszycie stojki spodniej	5.04.03/301.301	wg szablonu pomocniczego, prostokąty o długości 3,2 cm, szerokość szwu 0,2 cm od krawędzi
30	Doszycie stojki wewnętrznej do podkroju szyi	1.01.01/301 + 1.06.01/301	wg szablonu pomocniczego, podłożyć odszycie zamka błyskawicznego kaptura, szew przelozyc do wewnątrz stojki i wykonać szew stebnowy po stojce spodniej, szerokość szwu 0,2 cm od krawędzi
31	Połączenie stojek zewnętrznej, wewnętrznej i spodniej wzduż ich górnej krawędzi i wykonanie szwu stebnowego	1.01.01/301	wg szablonu pomocniczego, szerokość szwu stebnowego 0,2 cm od krawędzi
Zapięcie przodu			
32	Wykonanie listwy pod górnym odcinkiem zamka błyskawicznego przodu	1.01.01/301 + 1.06.01/301 + 6.05.01/301	szerokość szwu stebnowego 0,7 cm od krawędzi
33	Wykonanie plisy wierzchniej i spodniej (w przypadku produkcji kurtki z laminatu) zapięcia zamka przodu	6.05.01/301	wg szablonu pomocniczego
34	Wykonanie rymienki (w przypadku produkcji kurtki z laminatu) w plisie spodniej	6.02.01/301	złożyć rymienkę na 1 cm i przestębnować na górze i dole trzykrotnym przeszytciem wstępnym począwszy od linii szwu stebnowego plisy, długość przeszytcia 1,2 cm
35	Założenie zatrzasków w plisach zapięcia głównego	-	wg szablonów pomocniczych
36	Doszycie taśm zamka błyskawicznego do plis doszywanych do przodu i wykonanie szwu stebnowego	2.42.04/301.301 + 6.02.03/301	wg szablonu pomocniczego, z podłożeniem w szwie listwy pod górnym odcinkiem zamka szerokość szwu stebnowego 0,2 cm od krawędzi
37	Połączenie obłożenia przodu z plisami doszywanymi do przodu	6.05.01/301.301	szerokość szwu stebnowego 0,2 cm od krawędzi
Podszewka			
38	Zamocowanie wieszaka i wszywki informacyjnej	2.02.11/301	wg szablonu pomocniczego, pośrodku stojki zamocować wieszak i wszywkę informacyjną
39	Wykonanie szwów: barkowych, bocznych i łokciowych	2.02.08/401.504	wg szablonu pomocniczego
Montaż elementów			
40	Naszycie prostokąta z taśmą samoszczepnej na lewy przód kurtki	1.02.01/301	wg szablonu pomocniczego, prostokąt 8,5 cm x 7,0 cm na stopień

Tablica 4 (ciąg dalszy)

Lp.	Rodzaj operacji	Oznaczenie szwu i ścięgu	Wymagania i uwagi
41	Naszycie prostokąta z taśmą samoszczepnej na prawy przód kurtki	1.02.01/301	wg szablonu pomocniczego, prostokąt o wymiarach 2,5 cm x 10,0 cm na oznakę identyfikacyjną z nazwiskiem
42	Wykonanie szwów barkowych	2.02.03/301.301	szew przelozyc na tył i przestębnować po tyłe, szerokość szwu stebnowego 0,2 cm od krawędzi
43	Wszyćcie rękawów i wykonanie szwu stebnowego	2.02.03/301.301	szew przelozyc na tył i przód, przestębnować po przodzie i tyłe, szerokość szwu stebnowego 0,2 cm od krawędzi
44	Łączenie boków i rękawów oraz wykonanie szwu stebnowego	2.02.03/301.301	wg szablonu pomocniczego, szew przelozyc na tył, szew stebnowy wykonać na tyłe i rękawie spodnim, szerokość szwu stebnowego 0,2 cm od krawędzi
45	Zamocowanie odcinków taśmy elastycznej do dołu kurtki	1.02.01/301	wg szablonu pomocniczego
46	Wykończenie dołu kurtki	7.15.04/301.301.301	podwinąć dół kurtki i przestębnować przez taśmę elastyczną trzy razy, odległość między szwami stebnowymi 1 cm, w miejscu bez taśmy elastycznej wykonać dwa szwy stebnowe o szerokości 0,2 cm i 2 cm od krawędzi
47	Doszycie podszewki do dołu kurtki	2.02.08/301	wg szablonu pomocniczego
48	Zeszywanie podszewki z obłożeniami przodów	5.31.04/301.301	szew przelozyc na obłożenie i wykonać szew stebnowy po obłożeniu, szerokość szwu stebnowego 0,2 cm od krawędzi
49	Doszycie podszewki do dołu rękawów	2.02.08/301	wg szablonu pomocniczego, podłożyć zapinki do dopięcia ocieplacza, kurtkę wywrócić na prawą stronę
50	Połączenie stojki wierzchniej z podszewką	2.02.08/301	wg szablonu pomocniczego
51	Podklejenie szwów taśmą uszczelniającą (tylko w przypadku produkcji kurtki z laminatu)	-	podklejenie szwów mogących powodować przenikanie wody do wnętrza wyrobu przeprowadzić w kolejności wynikającej z technologii wykonania wyrobu.
52	Przeprowadzenie testu uszczelnianych szwów (tylko w przypadku produkcji kurtki z laminatu)	-	wymagane jest dokonywanie kontroli jakości wykonania podklejania szwów zgodnie z zaleceniami producenta materiału zasadniczego.
53	Wciągnięcie sznurka elastycznego do kaptura.	-	założenie stoperów i końcówek sznurka
54	Operacje końcowe.	-	obcinanie końcówek nitci, śladów kredy, prasowanie końcówce i kontrola jakości

5 Cechowanie, składanie i pakowanie

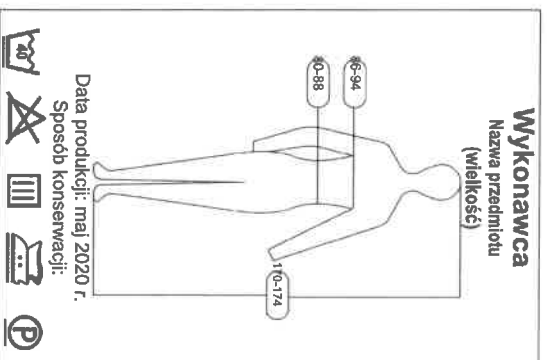
5.1 Rozmieszczenie cech

Wszywka firmowa, zawierająca co najmniej następujące dane: nazwę i znak firmowy wykonawcy, oznaczenie wielkości, nazwę przedmiotu, datę produkcji (miesiąc i rok) oraz oznaczenie sposobu konserwacji, wykonana w formie piktoqramu zgodnie z PN-EN 13402-3:2006, umieszczona w kurtce w szwie łączącym podszewkę ze stojką, pośrodku szyjki tyłu;

Oznaczenia sposobu konserwacji wg PN-EN ISO 3758:2012, powinno obejmować następujący układ znaków:



Przykład wyglądu wszywki.



Informacje naniesione na wszywkach wykonane w technologii zapewniającej ich czytelność przy codziennym użytkowaniu i okresowych zabiegach konserwacyjnych przez okres minimum 2 lat.

Wszywka identyfikacyjna na nazwisko użytkownika, wykonana z taśmy w kolorze białym o wymiarach 6 cm x 3 cm, naszyta od wewnętrznej strony - kurtkę na lewym przodzie układu odzieżowego 20,0 cm od dolnej krawędzi kurtki 14,0 cm od szwu boczowego.

Stemple - znaki, znak kontroli technicznej oraz rok i miesiąc produkcji wykonane na Wszywkach informacyjnych.

Cechy winny być czytelne i wykonane czarnym tuszem niespieranym.

Dopuszczalne wykonanie: **rok i miesiąc produkcji** w formie nadruku na odrębnej wszywce umieszczonej obok wszywki informacyjnej.

Etykieta jednostkowa zamocowana za pomocą sztyftu plastikowego do sznurka elastycznego regulującego obwód kaptura, zawierająca co najmniej następujące dane:

- nazwę wyrobu;
 - symbol i skład surowcowy materiału zasadniczego;
 - wielkość wyrobu;
 - jakość wyrobu;
 - znaki kontroli jakości;
 - numer pakującego;
 - oznaczenie sposobu konserwacji wg PN-EN ISO 3758:2012;
 - miesiąc, rok produkcji wyrobu.
- Informacje o okresie użytkowania i gwarancji (normatywny okres używalności – 3 lata, gwarancja – wpisać okres gwarancji ustalony w umowie kupna – sprzedaży).

Etykieta na opakowanie jednostkowe naklejona na prawym górnym rogu worka foliowego zawierająca co najmniej następujące dane:

- nazwę, adres i znak firmowy wykonawcy;
- nazwę wyrobu;
- wielkość wyrobu;
- jakość wyrobu;

- symbol i skład surowcowy materiału zasadniczego;
- rodzaj wykończenia uszlachetniającego;
- numer pakującego;
- miesiąc, rok produkcji wyrobu;
- oznaczenie sposobu konserwacji wyrobu wg PN-EN ISO 3758:2012;
- informacje o okresie użytkowania i gwarancji (normatywny okres używalności – 3 lata, gwarancja – wpisać okres gwarancji ustalony w umowie kupna – sprzedaży).

Etykieta na opakowanie zbiorcze naklejona na boku pudła kartonowego w prawym górnym rogu zawierająca co najmniej następujące dane:

- nazwę, adres i znak firmowy wykonawcy;
- nazwę wyrobu;
- symbol i skład surowcowy materiału zasadniczego z określeniem wykończenia uszlachetniającego wyrobu;
- liczbę sztuk zawartych w opakowaniu;
- wielkość wyrobów;
- jakość wyrobów;
- miesiąc, rok produkcji wyrobów;
- informacje o okresie użytkowania i gwarancji (normatywny okres używalności – 3 lata, gwarancja – wpisać okres gwarancji ustalony w umowie kupna – sprzedaży).

5.2 Składanie

Kurtkę zapinając na zamek błyskawiczny. Części boczne wraz z rękawami przewinać do tyłu i złożyć poprzecznie na dwie części.

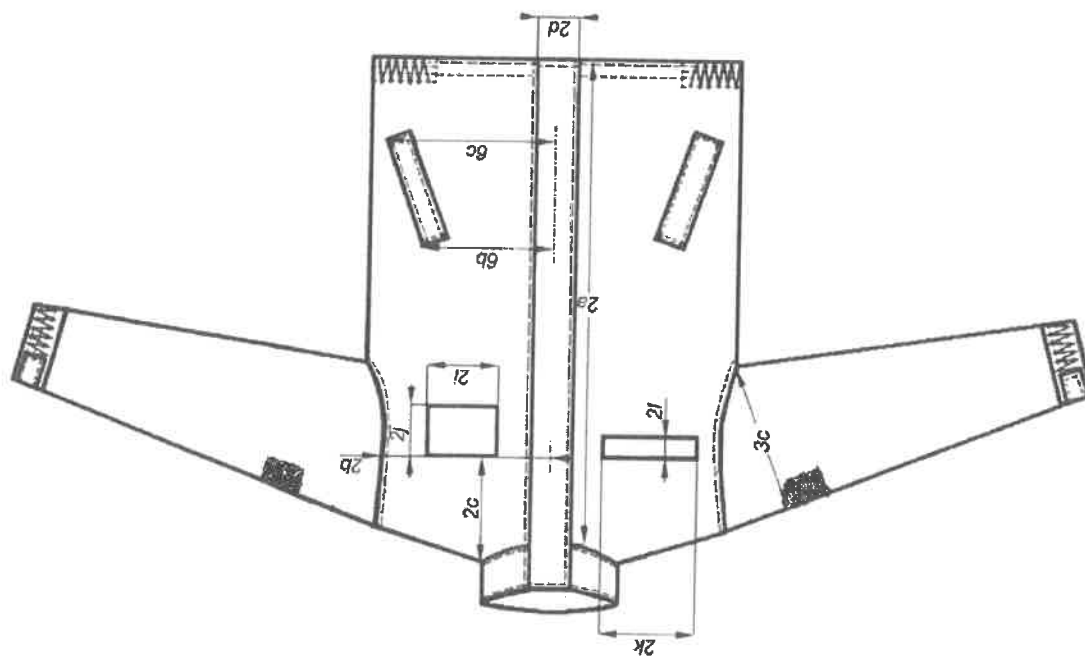
5.3 Pakowanie

Złożoną kurtkę włożyć do worka foliowego, worek dołem zamknąć poprzez zgrzanie, na wierzchu worka nakleić etykiety na opakowanie jednostkowe. Cztery kurtki włożyć do pudła kartonowego o wymiarach dopasowanych do wyrobów. Pudło okleić taśmą, na boku pudła nakleić etykiety na opakowanie zbiorcze.

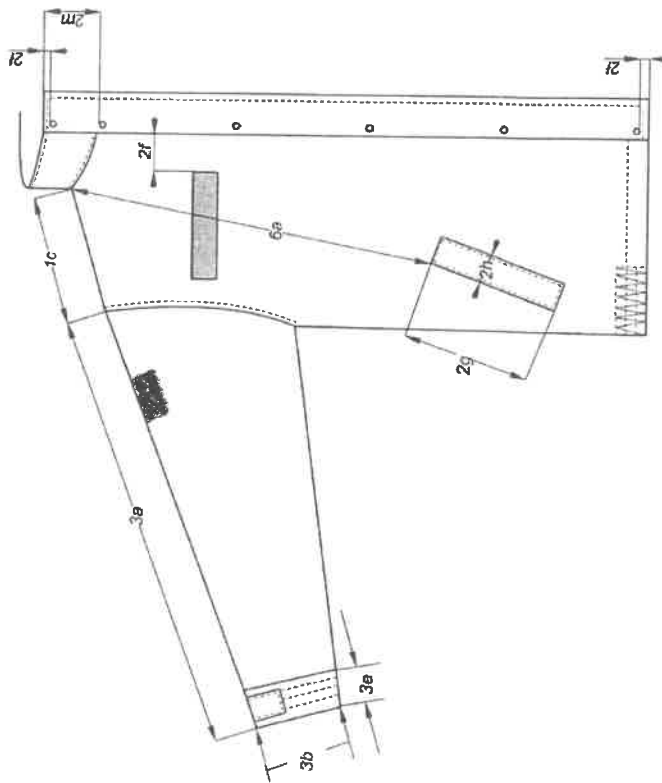
5.4 Gwarancja na wyrób

Okres i warunki gwarancji udzielone przez Wykonawcę na wyrób określa umowa.

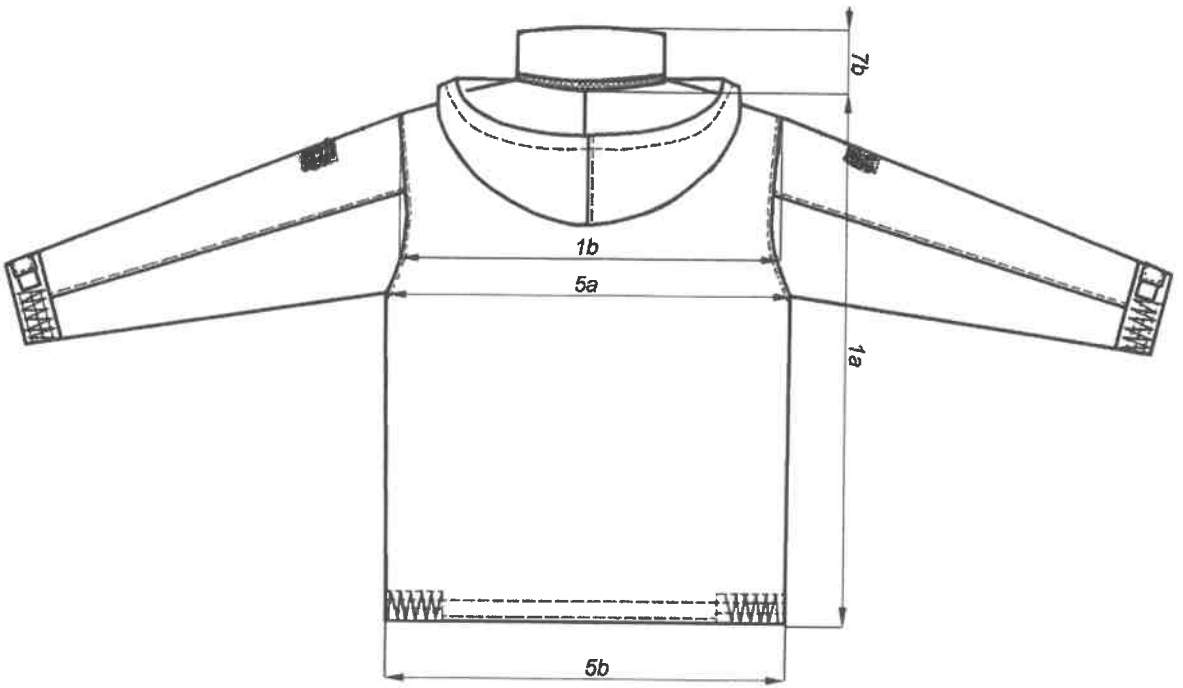
6. Rysunki techniczne



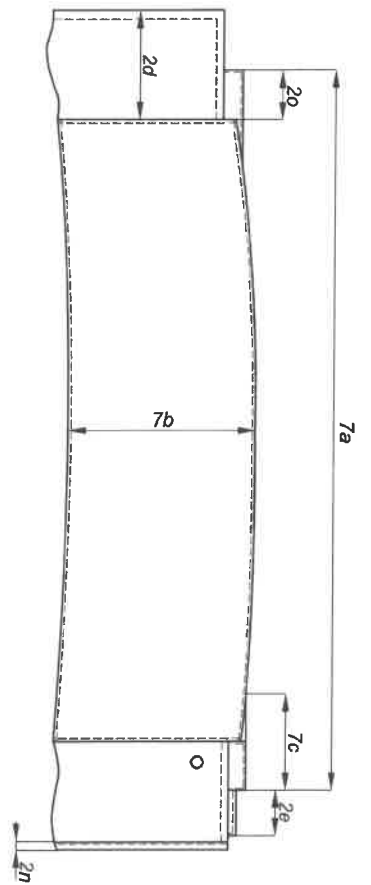
Rysunek 1 - Kurtka - przód



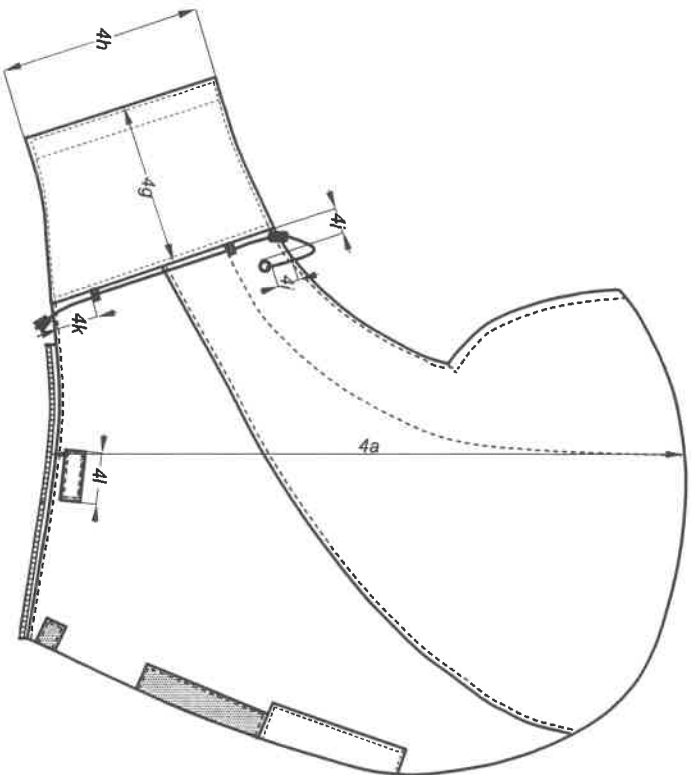
Rysunek 2 - Kurtka - prawy przód



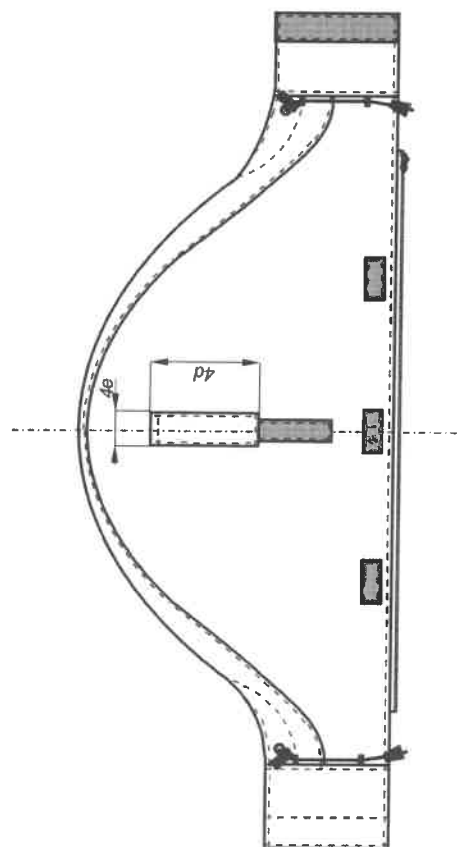
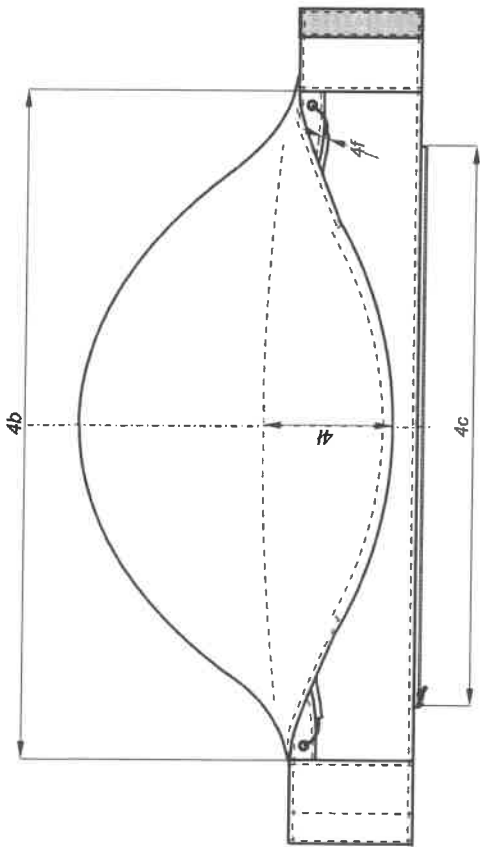
Rysunek 3 - Kurtka - tyt



Rysunek 4 - Kurtka - góra tytu



Rysunek 5 - Kaptur - bok



Rysunek 6 - Kaptur przód i tył

7. Tabela wymiarów wyrobu gotowego

Podstawowe wymiary wyrobu gotowego wg PN-P-84750:1992 Wyroby konfekcyjne z płaskich wyrobów włókienniczych. Wyznaczanie wymiarów. Podstawowe wymiary kurтки podano w tabelicy 6.

Tabela 6

Lp.	Oznaczenia na rysunkach	Nazwa wymiaru	Wymiary w centymetrach	
			Obwód klatki piersiowej (zakres)	Wzrost (zakres)
Tył				
1	1a	Długość tyłu		
2	1b	Szerokość na wysokości barków		
3	1c	Długość szwu barkowego		
Przód				
4	2a	Długość przodu		
5	2b	Szerokość przodu na wysokości klatki piersiowej		
6	-	Długość zamka błyskawicznego w zapleciu przodu		
7	-	Długość zamka błyskawicznego w kieszeniach bocznych		
8	2c	Odległość górnych krawędzi prostokątów z taśmy samoszczepnej od styku szwów barkowego i wszywania stójki		
Rękaw				
9	3a	Długość od wszywania kuli do dołu		
10	3b	Szerokość u dołu mierzona przy ściągniętej taśmie elastycznej		
11	-	Szerokość u dołu mierzona przy rozciągniętej taśmie elastycznej		
12	3c	Szerokość pod pachą		
Kaptur				
13	4a	Wysokość mierzona w linii prostej od imitacji daszka do środka zamka błyskawicznego		
14	4b	Szerokość mierzona w linii prostej pomiędzy zaplecciami na górze		
15	4c	Długość zamka błyskawicznego		
Obwody w połowie				
16	5a	Szerokość pod pachą		
17	5b	Szerokość na linii dołu przy ściągniętej taśmie elastycznej		
18	-	Szerokość na linii dołu przy rozciągniętej taśmie elastycznej		
Kieszenie boczne				
19	6a	Odległość górnego punktu naszywania patki od styku szwu barkowego ze szwem wszywania stójki		
20	6b	Odległość od środka zamka błyskawicznego zaplecia przodu do górnego punktu naszywania patki		
21	6c	Odległość od środka zamka błyskawicznego zaplecia przodu do dolnego punktu naszywania patki		
Stójka				
22	7a	Długość u góry mierzona w linii prostej wraz z plisami doszywanymi do przodów		

Tablica 6 (ciąg dalszy)

Wymiary w centymetrach

Lp.	Oznaczenia na rysunkach	106	Dopuszczalne odchylenie ±
		(102 – 110) 176 (174-178)	
Tył			
1	1a	83	1,5
2	1b	57,4	1,5
3	1c	18,6	0,5
Przód			
4	2a	75,0	1,5
5	2b	28	0,5
6	-	79	1,0
7	-	18	0,5
8	2c	21,0	0,5
Rękaw			
9	3a	67,8	1,5
10	3b	15	0,5
11	-	16,5	0,5
12	3c	31	0,5
Kaptur			
13	4a	39	0,5
14	4b	58,5	1,0
15	4c	40	1,0
Obwody w połowie			
16	5a	69,4	1,5
17	5b	57,3	1,5
18	-	66,4	1,5
Kieszenie boczne			
19	6a	50,5	0,5
20	6b	22,0	0,5
21	6c	28,0	0,5
Siółka			
22	7a	60,5	1,0

8. Tabela wymiarów stałych i pomocniczych

Wymiary stałe i pomocnicze przedstawiano w tablicy 7.
Tablica 7 - Kurtka

Wymiary w centymetrach

Lp.	Oznaczenie wg rysunków	Wyszczególnienie	Wymiar	Dopuszczalne odchylenie ±
1	-	Długość wieszaka	6,0	0,2
2	-	Szerokość wieszaka	0,6	0,2
3	-	Odległość krawędzi podwinięcia dołu do linii doszycia podszywki	4,0	0,2
4	2d	Szerokość plis zapięcia przodu	8,5	0,2
5	-	Długość listwy pod zamkiem blyskawicznym u góry krawędzi prawego przodu (na linii szwu naszycia)	10,5	0,3
6	2e	Szerokość listwy pod zamkiem blyskawicznym u góry krawędzi przodu (prostopadle do linii wszycia)	3,3	0,2
7	2f	Odległość naszycia prostokąta z pętelkowej taśmy samoszczepnej od linii szwu doszycia plisy przodu lewego i prawego	5,5	0,2
8	2g	Długość paski kieszeni bocznej (wzdłuż szwu naszycia)	22,0	0,5
9	2h	Szerokość paski kieszeni bocznej (prostopadle do linii szwu naszycia)	5,5	0,2
10	-	Długość przedłużacza uchwytyłów końcówek suwaków zamków blyskawicznych w przodzie i kieszeniach (bocznych i w plisach)	5,0	
11	-	Szerokość przedłużaczy uchwytyłów końcówek suwaków	0,6	
12	2i	Długość prostokąta z pętelkowej taśmy samoszczepnej służącej do umieszczenia oznaki stopnia	8,5	
13	2j	Szerokość prostokąta z pętelkowej taśmy samoszczepnej służącej do umieszczenia oznaki stopnia	7,0	
14	2k	Długość prostokąta z pętelkowej taśmy samoszczepnej służącej do umieszczenia oznaki identyfikacyjnej z nazwiskiem	10,0	
15	2l	Szerokość prostokąta z taśmy samoszczepnej służącej do umieszczenia oznaki identyfikacyjnej z nazwiskiem	2,5	
16	-	Odległość krawędzi zatrzasków kontekcyjnych od bocznej krawędzi plisy wierzchniej	1,4	0,2
17	2f	Odległość krawędzi zatrzasku kontekcyjnego od krawędzi plisy wierzchniej i spodniej: krawędzi górnej krawędzi dolnej	1,7 1,3	
18	2m	Odległość krawędzi drugiego od góry zatrzasku kontekcyjnego od górnej krawędzi plisy wierzchniej i spodniej dla wzrostu	160 164 + 172 176 + 184 188 + 196	8,0 8,5 9,0 9,5
19	2n	Pozostałe trzy zatrzaski kontekcyjne rozmieścić równomiernie Szerokość „rynienki” w plisie spodniej (tylko w przypadku produkcji kurtki z laminiatu)		1,0

Tablica 7 - Kurtka (ciąg dalszy)

Lp.	Oznaczenie wg rysunków	Wyszczególnienie	Wymiary w centymetrach	
			Wymiar	Dopuszczalne ± odchylenie
20	20	Szerokość plisu doszywanych do przodków	3,0	0,2
21	-	Szerokość obłożenia przodków	4,0	
22	-	Długość prostokąta z taśmy samoszczepnej naszytego na parkę regulacji obwodu dołu rękawa	5,5	0,2
23	-	Odległość od końca parki regulacji obwodu dołu rękawa do linii naszycia prostokąta z taśmy samoszczepnej	1,5	0,2
24	-	Długość parki dołu rękawa	10,0	0,2
25	-	Długość prostokąta z piętelkowej taśmy samoszczepnej naszytego w dole rękawa (naszycie wg parki regulacji obwodu dołu rękawa, krawędzie prostokątów winny się pokrywać przy luźnej parkce)	14,0	0,2
26	3e	Szerokość mankietu dołu rękawa	5,0	
27	4d	Długość parki regulacji kaptura	10,0	0,2
28	4e	Szerokość parki regulacji kaptura	3,5	0,2
29	-	Długość prostokąta z taśmy samoszczepnej (piętelki) naszytego w tylnej części kaptura (naszycie wg parki, krawędzie boczne prostokątów winny się pokrywać przy luźnej parkce)	12,0	
30	-	Szerokość tunelu w kapturze na środku	2,5	0,2
31	4f	Szerokość tunelu w kapturze na boku (od środka linii krawędzi kaptura przechodzi po łuku w kierunku boku)	1,5	
32	4g	Szerokość zapięcia kaptura	8,0	0,2
33	4h	Wysokość zapięcia kaptura oraz odcinków taśmy samoszczepnej naszytej na zapięcia dla wzrostu 160 164 + 172 176 + 184 188 + 196	12,5 13,0 13,5 14,0	
34	4i	Krawędź odszycia zapięcia pokrywa się z krawędzią taśmy samoszczepnej	1,2	
35	4j	Odległość krawędzi oczka od krawędzi górnej w kapturze	1,8	
36	4k	Odległość krawędzi oczka od linii bocznej doszycia zapięcia kaptura	2,5	0,2
37	-	Odległość podtrzymywawczy sznurka elastycznego od krawędzi górnej i dolnej zapięcia kaptura	3,0	
38	4l	Długość trzech prostokątów taśmy samoszczepnej naszytych na dole kaptura, (naszycie ok. 0,5 cm od linii wszycia zamka błyskawicznego, środkowy prostokąt naszyty pośrodku, prostokąty skrajne 5,5 cm od końców zamka błyskawicznego)	3,0	0,2
39	4i	Szerokość plisy do dopięcia kaptura, (długość trzech prostokątów taśmy samoszczepnej naszytych na plise do dopięcia kaptura, na stojce spodniej i środkowej naszycie analogicznie jak na dole kaptura - patrz wymiar 4n)	2,2	
40	7b	Długość imitacji daszka kaptura pośrodku dla wzrostu 160 164 + 172 176 + 184 188 + 196	8,5 9,0 9,5 10,0	0,2
		Szerokość stojki	10,0	

Załącznik A
(normatywny)

**Zestawienie wymagań techniczno-użytkowych
dwuwarstwowego laminatu w kolorze jasnozielonym**

1 Przedmiot wymagań

Przedmiotem niniejszego załącznika są wymagania i metody badań dwuwarstwowego laminatu, wykonanego z zastosowaniem paroprzepuszczalnej membrany politetrafluoroetylenowej, zlaminiowanej z poliestrową tkaniną zewnętrzną w kolorze jasnozielonym.

2 Wymagania ogólne

Materiał powinien być wytwarzany w stałej technologii produkcji, określonej w specyfikacji technicznej producenta lub w zakładowej dokumentacji techniczno-technologicznej wyrobu. Nie dopuszcza się stosowania zamiennych związków surowcowych, środków pomocniczych lub innych wariantów technologii wykonania materiału bez uzyskania potwierdzenia zgodności wykonania wyrobu z wymaganiami określonymi w warunkach technicznych.

Wykonanie materiału powinno zapewniać zachowanie przez wyrób składu związków chemicznych i dopuszczalnego poziomu ich emisji bezpiecznego dla użytkowników, których wykazy, wielkości oraz procedury badawcze zostały określone przez Międzynarodowe Stowarzyszenie na Rzecz Badań i Rozwoju Ekologii Wyrobów Włókienniczych w dokumencie normatywnym OEKO-TEX Standard 100 – II klasa. Dokumentami potwierdzającymi zgodność z wymaganiami dotyczącymi bezpieczeństwa mogą być wyniki badań wykonane w laboratorium akredytowanym lub spełniającym wymagania normy PN-EN ISO/IEC 17025.

Tablica A.1 – Wymagania ogólne

Lp.	Nazwa parametru	Jednostka miary	Wartość parametru	Metoda badania wg
1	Odczyn pH	pH	4,0+7,5	PN-EN ISO 3071:2007
2	Zawartość wolnego lub uwalnianego się formaldehydu, nie więcej niż:	mg/kg	75	PN-EN ISO14184-1:2011
3	Zawartość amin odczepianych z barwników azowych w warunkach redukcyjnych, nie więcej niż:	mg/kg	20	PN-EN 14362-1:2012

Uznaje się, również, że wyrób spełnia wymagania dotyczące bezpieczeństwa, jeżeli posiada aktualną autoryzację (certyfikat) do posługiwania się znakiem OEKO – TEX, zgodnie z normą OEKO – TEX Standard 100 (klasa produktów II).

3 Wymagania techniczne

Zestawienie wymagań technicznych dla dwuwarstwowego laminatu specjalnego w kolorze jasnozielonym przedstawiono w tabeli A.2.

Lp.	Wyszczególnienie	Jednostka miary	Wymagania	Oznaczenie i metoda badania wg
1	Tkanina zewnętrzna			
1.1	Skład surowcowy przedz osnowy i wątku	%	100 PES	PN-P-01703:1996 PN-P-04604:1972
1.2	Liczba nitok osnowy	liczba/dm	345 ± 18	
1.3	Liczba nitok wątku	liczba/dm	320 ± 16	PN-EN 1049-2:2000
1.4	Rodzaj wykończenia tkaniny	barwienie, apretura hydrolubowa i oleofobowa		specyfikacji technicznej producenta
2	Membrana paroprzepuszczalna			
2.1	Skład surowcowy	-	dwuskładnikowa na bazie PTFE	specyfikacji technicznej producenta
2.2	Masa powierzchniowa membrany, nie mniej niż:	g/m ²	5	PN-EN 12127:2000
3	Laminat			
3.1	Szerokość	m	1,50 ± 0,02	
3.2	Masa liniowa		248 ± 12	PN-EN 1773:2000
3.3	Masa powierzchniowa	g/m ²	165 ± 10	PN-ISO 3801:1993
4	Parametry barwy jasnozielonej tkaniny zewnętrznej wg wymagań NO-84-AZ03:2004/A:1:2:10 punkt 2.2.1 tablica 1.			

4 Wymagania użytkowe

Zestawienie wymagań użytkowych dla laminatu, w kolorze jasnozielonym przedstawiono w tabeli A.3.

Lp.	Wyszczególnienie	Jednostka miary	Wymagania	Oznaczenie i metoda badania wg	
1	Maksymalna siła zrywająca, nie mniej niż:	kiernunek wzdłużny kiernunek poprzeczny	N N	950 950	PN-EN ISO 13934-1:2002
2	Siła rozdzierania, nie mniej niż:	kiernunek wzdłużny kiernunek poprzeczny	N N	40 45	PN-EN ISO 13937-2:2002 PN-EN ISO 13937-3:2002
3	Zmiana wymiarów po praniu w temperaturze 60°C, nie więcej niż:	kiernunek wzdłużny kiernunek poprzeczny	% %	3 3	PN-EN ISO 5077:2011 PN-EN ISO 6330:2012 Procedura 6N
4	Przepuszczalność pary wodnej, nie mniej niż:	g/dm ² h		1,7	PBW - 3
5	Opór przenikania pary wodnej Rel, nie więcej niż:	m ² PaW		8	PN-EN 31092:1998

Tablica A.3 (ciąg dalszy)

Lp.	Wyszczególnienie	Jednostka miary	Wymagania	Oznaczenie i metoda badania wg	
6	Przepuszczalność powietrza, nie więcej niż:	m ³ /s		20	PN-EN ISO 9237:1998
7	Wodoszczelność				
7.1	przed i po 5 praniach wodnych, nie mniej niż:	cm		1000	PN-EN 20811 PN-ISO 8111:1997 PN-EN ISO 6330:2012 procedura 6N
7.2	przed i po 5 praniach chemicznych, nie mniej niż:	cm		1000	PN-EN ISO 3175-2:2010 PN-EN 20811 PN-ISO 8111:1997 PN-EN 343:2008 p. 5.1.3.5
7.3	po oddziaływaniu paliwa i oleju, nie mniej niż:	cm		1000	
8	Trwałość połączenia warstw laminatu	brak delaminacji warstw materiału w zakresie większym od 5 mm			wizualna ocena prób po badaniach wodoszczelności
9	Efekt oleofobowy, nie mniej niż	stopień		5	PN-EN ISO 14419:2010 PN-EN 24920 PN-ISO 4920:1997
10	Odporność na zwiłżanie powierzchniowe, nie mniej niż:	stopień		5	
11	Stopień odporności wybarwień, nie mniej niż:				
11.1	Światło/Xenotest/	zmiana barwy stopień	zmiana barwy	5	PN-EN ISO 105-B02:2006
11.2	Woda	zmiana barwy zabrudzenie bieli bawelny zabrudzenie bieli poliestru	stopień	4	PN-EN ISO 105-E01:2010
11.3	Pranie w temperaturze 60°C	zmiana barwy zabrudzenie bieli poliestru	stopień	4	PN-EN ISO 105-C06:2010 metoda C1S
11.4	Pot kwasny i alkaliczny	zabrudzenie bieli bawelny zabrudzenie bieli poliestru	stopień	4	PN-EN ISO 105-E04:2011
11.5	Prasowanie na wilgotno	zabrudzenie bieli bawelny	stopień	4	PN-EN ISO 105-X11:2000

Tablica A.3 (ciąg dalszy)

Lp.	Wyszczególnienie	Jednostka miary	Wymagania	Oznaczenie i metoda badania wg
11.6	Tarcie suche zabrudzenie bieli bawełny	stopień	4	PN-EN ISO 105-X12:2005
11.7	Tarcie mokre zabrudzenie bieli bawełny		4	

Załącznik B
(normatywny)

Tkanina bawełniano-poliestrowa z apreturą hydrofobową

1. Przedmiot dokumentacji

Przedmiotem niniejszego załącznika są wymagania i metody badań dla bawełniano-poliestrowej tkaniny barwionej na kolor jasnozielony o właściwościach hydrofobowych.

2. Wymagania ogólne

Tkanina powinna być wytworzona w stałej technologii produkcji, określonej w specyfikacji technicznej producenta lub w załączony dokumentacji techniczno-technologicznej wyrobu. Nie dopuszcza się stosowania zamiennych rozwiązań surowcowych, środków pomocniczych lub innych wariantów technologii wykonania tkaniny bez uzyskania potwierdzenia zgodności wykonania wyrobu z wymaganiami określonymi w niniejszym Załączniku.

3. Wymagania techniczno-użytkowe oraz metody badań

3.1 Barwa tkaniny

3.2.1 Wymagania dla barw tkaniny barwionej na kolor jasnozielony.

Tkanina barwiona na kolor jasnozielony powinna spełniać wymagania określone w tablicy B.1 (badania wg PN-EN ISO 105-J01:2002, PN-EN ISO105-J03:2009 przy geometrii urządzenia pomiarowego – d/0 lub d/8).

Tablica B.1

Barwa	Wartości CIELab (D ₆₅ /10°)			Dopuszczalne wartości ΔE* _{ab}
	L*	a*	b*	
Jasnozielona	35,17	0,40	11,76	1,5

3.2 Wymagania techniczne

Zestawienie wymagań technicznych dla bawełniano-poliestrowej tkaniny przedstawiono w tablicy B.2.

Tablica B.2

Lp.	Wyszczególnienie	Jednostka miary	Wymagania	Oznaczenie i metoda badania wg
1	Szerokość tkaniny	m	1,50 ± 0,03	PN-EN 1773:2000
2	Masa powierzchniowa tkaniny	g/m ²	200 ± 260	PN-ISO 3801:1993

3.3 Wymagania użytkowe

Zestawienie wymagań użytkowych dla bawełniano-poliestrowej tkaniny przedstawiono w tablicy B.3.

Tablica B.3

Lp.	Wyszczególnienie	Jednostka miary	Wymagania	Oznaczenie i metoda badania wg	
1	Maksymalna siła, nie mniej niż:	Kierunek wzdłużny	600	PN-EN ISO 13934-1:2013-07	
		Kierunek poprzeczny	400		
2	Siła rozdzierania, nie mniej niż:	Kierunek wzdłużny	25	PN-EN ISO 13937-2:2002 PN-EN ISO 13937-3:2002	
		Kierunek poprzeczny	25		
		N	25		
3	Zmiana wymiarów po pierwszym praniu w temperaturze 60°C, nie więcej niż:	Kierunek wzdłużny	2	PN-EN ISO 5077:2011 PN-EN ISO 6330:2012 procedura 6N	
		Kierunek poprzeczny	2		
4	Zmiana wymiarów po piątym praniu w temperaturze 60°C, nie więcej niż:	Kierunek wzdłużny	3		
		Kierunek poprzeczny	3		
5	Odporność na deszcz, nasiąkliwość, nie więcej niż:	poprzeczny w stanie nowym	7	PN-P-04629:1991 wg. p.2.5.1	
		po piątym praniu	8		
6	Odporność na deszcz, przepuszczalność wody, nie więcej niż:	w stanie nowym	7,0	PN-P-04629:1991 wg. p.2.5.1	
		po piątym praniu	8,0		
7	Odporność na ścieranie, nie mniej niż: (metodą 9KPa i okresowe usuwanie pili)	cykl	20 000	PN-EN ISO 12947-2:2017-02	
8	Stopień odporności wybarwień (nie mniej niż) na:				
8.1	światło /Xenoltest/	zmiana barwy	stopień	4	PN-EN ISO 105-B02:2014-11
		pranie w temperaturze 60°C	zmiana barwy	4	PN-EN ISO 105-C06:2010 metoda C1S
8.2	pot kwaśny i alkaliczny	zmiana barwy	4	PN-EN ISO 105-E04:2013	
		zabrudzenie bieli bawełny	3 - 4		
		zabrudzenie bieli bawełny	4		
8.3	prasowanie na wilgotno	zabrudzenie bieli bawełny	4	PN-EN ISO 105-X11:2000	
		zabrudzenie bieli bawełny	5		
8.4	tarcie suche	zabrudzenie bieli bawełny	3 - 4	PN-EN ISO 105-X12:2016-08	
		zabrudzenie bieli bawełny	2 - 3		
8.6	tarcie mokre	stopień	2 - 3		

3.4 Klasyfikacja i oznaczanie tkanin

Tkaniny bawełniane i bawełnopodobne należy klasyfikować według Wspólnego Słownika Zamówień – CPV kodem – tkaniny drelchowe – 19212200-7.

Oznaczenie tkaniny powinno zawierać co najmniej:

- nazwę i adres Wykonawcy;
- numer i nazwę artykułu;
- symbol i skład surowcowy materiału z określeniem wykonania uszlachetniającego;
- numer oraz ilość metrów biezących danej sztuki;

- jakość i znak zakładowej kontroli jakości;
- numer partii produkcyjnej i numer sztuki;
- miasteczko i rok produkcji;
- kod CPV;
- oznaczenie sposobu konserwacji, zgodnie z PN-EN ISO 3758:2012, obejmujące następujący układ znaków:



Oznaczenie tkaniny powinno być zamocowane w sposób trwały na początku każdej sztuki i zabezpieczone przed przypadkowym oderwaniem.

3.5 Stopnie jakości

Stopnie jakości bawełniano-poliestrowych tkanin drelchowych stosowanych na umundurowanie powinny być określone wg zasad określonych przez odbiorcę.

3.6 Pakowanie, przechowywanie i transport

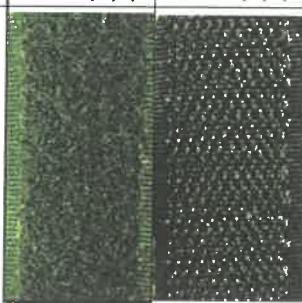
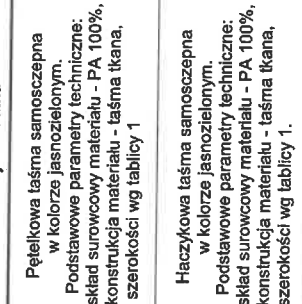
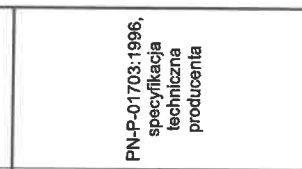

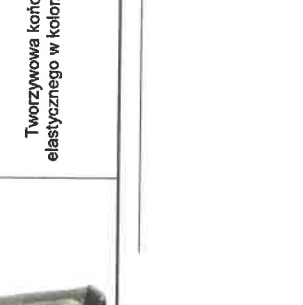
Pakowanie, przechowywanie i transport bawełniano-poliestrowych tkanin drelchowych powinien być zgodny z wymaganiami odbiorcy.

Załącznik C
(normatywny)




Wymagania dla pozostałych dodatków konfekcyjnych wykorzystanych do wykonania

Tablica C.1 – Taśma do podklejania szwów, membrana z klejem		Oznaczenie i wymagania wg
Wyszczególnienie	Typ, rodzaj charakterystyka materiału	I postanowień WDTT
Zastosowanie materiału	Membrana w formie taśmy przeznaczona do podklejania szwów w laminacie dwuwarstwowym	PW-1701703:1996
Skład surowcowy membrany	membrana na bazie PTFE	PN-P-04604:1972
Rodzaj kleju	zawieszina poliuretanowa	
Grubość warstwy kleju	150 $\mu\text{m} \pm 15\%$	specyfikacja techniczna producenta
Konstrukcja taśmy	membrana w kolorze białym paroprzepuszczalna z naniesionym klejem spoinowym	
Szerokość taśmy do podklejania szwów	22 mm \pm 1 mm	PN-EN 1773:2000

Tablica C.2 - Pozostałe dodatki

Lp.	Wyszczególnienie		Wymagania i oznaczenia wg
	Przykładowa fotografia dodatku	Oznaczenie typu i rodzaju dodatku	
1		Pętelkowa taśma samoszczepna w kolorze jasnozielonym. Podstawowe parametry techniczne: - skład surowcowy materiału - PA 100%, - konstrukcja materiału - taśma tkana, - szerokości wg tablicy 1	PN-P-01703:1996, specyfikacja techniczna producenta
2		Haczykowa taśma samoszczepna w kolorze jasnozielonym. Podstawowe parametry techniczne: - skład surowcowy materiału - PA 100%, - konstrukcja materiału - taśma tkana, - szerokości wg tablicy 1.	
3		Taśma elastyczna w kolorze jasnozielonym Podstawowe parametry techniczne: - skład surowcowy: - osnowa I i watek - PES 100%, - osnowa II - EL 100%, - szerokości wg tablicy 1.	PN-P-01703:1996, specyfikacja techniczna producenta
4		zamek błyskawiczny z tworzywa sztucznego, średniczastkowy, rozdzielny, z uchwytem suwaka przekładalnym, w kolorze jasnozielonym	specyfikacja techniczna producenta
5		Sznuerek elastyczny w kolorze jasnozielonym, zalecana średnica 3mm. Podstawowe parametry techniczne: - skład surowcowy opiotu - PES 100%, - skład surowcowy rdzenia - EL 100%.	PN-P-01703:1996, specyfikacja techniczna producenta

Tablica C.2 (ciąg dalszy)

Lp.	Wyszczególnienie		Wymagania i oznaczenia wg
	Przykładowa fotografia dodatku	Oznaczenie typu i rodzaju dodatku	
6		Mosiężne oczko oksydowane o średnicy wewnętrznej 5 mm	specyfikacja techniczna producenta
7		Jednosprężynkowy słoper z tworzywa sztucznego w kolorze jasnozielonym	specyfikacja techniczna producenta
8		Tworzywowa końcówka sznurka elastycznego w kolorze jasnozielonym	specyfikacja techniczna producenta

